

Handleiding **Stütz**

medical anti-decubitus mattress system



DERON
MEDICAL SLEEP SOLUTIONS



SuuZ[®] handleiding



Gebruiksaanwijzing

Lees voor installatie en gebruik deze gebruikershandleiding aandachtig door!

Gebrauchsanleitung

Vor der Installation und Inbetriebnahme lesen Sie bitte sorgfältig diese Anleitung durch.

Instruction for use

Read for installation and use this user manual carefully!

Manuel d'instruction

Nous vous prions de lire et consulter attentivement ce manuel d'instruction de ce produit avant l'installation et la mise en service.

Nederlands

NL

Deutsch

DE

English

EN

Français

FR



Deron B.V.
Nijverheidsweg 9a
NL - 6691 EZ Gendt
www.deron.nl
+31 (0)481 - 45 13 44

Versie: 3.0
Datum: Januari 2024
Copyright: Deron B.V.



Inhoud

1. Inleiding	6	8. Technische gegevens	21
2. Algemene aanwijzingen	7	8.1 Gegevens van SuuZ® matras	21
3. Garantie en aansprakelijkheid	8	8.2 Gegevens van SuuZ® incontinentiehoes	22
4. Algemene veiligheidsvoorschriften	8	8.2 Gegevens luchtkamers en powerunit	22
4.1 Toelichting symbolen	8	9. Onderhoud	23
4.2 Beoogd gebruik	10	9.1 Onderhoud luchtkamer en powerunit	24
4.3 Veiligheidsaanwijzingen	10	9.2 Lage of geen druk	25
4.4 Veiligheidsinstructies	11	10. Transport	25
5. Ingebruikname	13	11. Hulp bij storingen	26
5.1 Eerste ingebruikname	13	12. Service	27
5.2 Checklist	14		
5.3 Aansluiten matras	15		
5.4 Aansluiten powerunit SuuZ®	16		
6. Functiebeschrijving	17		
6.1 Productoverzicht	17		
7. Reiniging en desinfectie	18		
7.1 De eerste reiniging van SuuZ®	18		
7.2 Veiligheidsmaatregelen voor de reiniging	18		
7.3 Doel van het reinigen	19		
7.4 Reiniging	19		
7.4.1 Dagelijkse schoonmaak	19		
7.4.2 Schoonmaak na een gebruikerswissel	20		
7.4.3 Periodieke schoonmaak	20		

1. Inleiding

Hartelijk dank voor de aanschaf van SuuZ®.

Deze gebruikershandleiding geeft informatie over de techniek, het onderhoud en het gebruik, inclusief belangrijke tips en relevante veiligheidsinformatie. Bij gebruik van dit product is het van belang de gehele handleiding te lezen. Deze gebruikershandleiding is bestemd voor zorgverleners die SuuZ® gebruiken en dient te worden gebruikt voor de initiële set-up van het systeem en met het oog op latere raadpleging.

Deron B.V. is de fabrikant van SuuZ® en tevens de distributeur wereldwijd.

Veel slaapplezier.

Deron B.V.



2. Algemene aanwijzingen

SuuZ® van Deron B.V. is geproduceerd conform de internationale normen en bepalingen, en in overeenstemming met de hedendaagse techniek. Het matras kent compartimenten die gevuld zijn met schuim en aan de onderzijde voorzien van een luchtkamer. SuuZ® voldoet aan de geldende eisen met betrekking tot veiligheid en functionaliteit en is derhalve CE gemarkeerd in naleving van de fundamentele veiligheidseisen inzake medische hulpmiddelen.



- SuuZ® is bedoeld om op te liggen en om het preventieprotocol van decubitus te ondersteunen. SuuZ® is enkel en alleen voor deze doelen te gebruiken.
 - SuuZ® wordt in de fabriek getoetst op veiligheid en werking. Voor de ingebruikname van het matras is het van belang om de luchtkamers te controleren.
 - SuuZ® kan alleen ondersteunend ingezet worden. De uiteindelijke verantwoordelijkheid blijft bij het verplegend personeel.

3. Garantie en aansprakelijkheid

Op SuuZ® van Deron B.V. zit 10 jaar fabrieksgarantie, te weten: Op de compartimenten zit 10 jaar fabrieksgarantie, op de incontinentiehoes zit 5 jaar fabrieksgarantie en op de powerunit 3 jaar fabrieksgarantie. Dit geldt voor materiaal- en fabricagefouten. Normale slijtage door dagelijks gebruik en schade ontstaan door onrechtmatig gebruik valt niet onder de garantie, zo ook schade door onvoorzichtig handelen, bijvoorbeeld bij het verwijderen of loskoppelen van de powerunit van de luchtkamers.

Er kan geen aanspraak gemaakt worden op claims voor schadevergoedingen ongeacht op welke rechtsgrond dergelijke aanspraken berusten. Voor schade- en werkingsstoornissen die ontstaan zijn door bedieningsfouten of door het niet naleven van deze gebruikershandleiding is Deron B.V. niet aansprakelijk.

Deron B.V. kan nooit aansprakelijk gesteld worden voor claims die voortvloeien uit overmacht zoals bijvoorbeeld stroomuitval en oneigenlijk gebruik.

4. Algemene veiligheidsvoorschriften

Alvorens het matras voor de eerste keer in gebruik wordt genomen moet deze gebruikershandleiding grondig worden gelezen.

4.1 Toelichting symbolen



Lees voor gebruik de instructies.



Lees de informatie met dit symbool aandachtig door.
Dit beschrijft informatie met veiligheidsrelevantie.



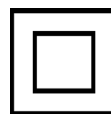
Conformiteitsmerkteken volgens Richtlijn Medische Hulpmiddelen.



Dit product moet droog opgeslagen worden.



Het product moet conform richtlijnen van de Europese Unie als gescheiden afval worden aangeboden. Verwijdering via het normale huisvuil is niet toegestaan.



Symbool voor beveiliging klasse II, dubbel geïsoleerd.



Symbool voor type B toepassingsgedeelte volgens DIN EN 60601-1.

Wasvoorschrift incontinentiehoes:



Deron B.V.
Willem Alexanderstraat 5
6691 EE Gendt
(The Netherlands)
www.deron.nl
+31-(0)481-451344

REF 173165
LOT 09/2021



100% polyester
met coating
100%
polyurethane.
gebruik geen
joodtinctuur.
Versie 10-2021
CE

SuuZ
Alternerende Pomp

REF 17100

SN P202000873



DERON
Willem Alexanderstraat 5-6691 EE GENDT- NL

V1.0 2020-02



4.2 Beoogd gebruik

SuuZ® is in eerste plaats bedoeld om op te liggen. Ze kan als statisch matras worden gebruikt en indien nodig kan de powerunit worden aangesloten. Het matras bestaat uit een combinatie van compartimenten met schuim en daaronder luchtkamers die in een cyclus van 12 minuten, verdeeld over a-b-c, zich om de beurt in een doorlopend proces vullen. Door de combinatie van het schuim en de luchtkamer ervaart de patiënt een vloeiende overgang in drukverlaging. Onmerkbaar wordt de huid vrijwel ontlast van druk.



- SuuZ® is bedoeld om het optreden van decubitus te beperken en tevens ook te verlichten. Uiteraard beoogd SuuZ® tegelijkertijd een verbetering van het ligcomfort van de cliënt.
 - SuuZ® dient ten alle tijden gebruikt te worden in combinatie met het juiste wisselingsbeleid.

11.B. Contra-indicatie

Het hebben van cervicale of skeletale tracties en onstabiele ruggen-mergletsels is een contra-indicatie voor het gebruik van SuuZ®.

De SuuZ® is bedoeld om op te liggen. Het matras is geschikt voor volwassen cliënten met een lichaamslengte vanaf 146 cm en een gewicht tussen de 40 kg en 150 kg. Voor lichtere of zwaardere cliënten is er ook een SuuZ® soft en een SuuZ® firm beschikbaar. De SuuZ® firm kan ingezet worden tot 225 kg.

4.3 Veiligheidsaanwijzingen



Alvorens SuuZ® voor de eerste keer in gebruik wordt genomen moet deze gebruikershandleiding grondig worden gelezen.

4.4 Veiligheidsinstructies



- Als stroombron moet een contactdoos worden gebruikt van 220/230 V en 50 Hz die voldoet aan de VDE-bepalingen.
 - Een verlengkabel of een meervoudige contactdoos, die eventueel aan het bed bevestigd is of op de grond ligt, mag niet worden gebruikt. Indien er toch gebruik wordt gemaakt van een verlengkabel ligt de aansprakelijkheid volledig bij de cliënt of de verantwoordelijke van het verpleeg- of ziekenhuis.
 - Om het risico op elektrocutie te beperken:
 - Trek altijd de stekker uit het stopcontact onmiddellijk na gebruik. Gebruik het product niet wanneer u een bad of een douche neemt.
 - Plaats of bewaar het product niet waar het kan omvallen of in een badkuip of wasbak kan terechtkomen.
 - Plaats het niet of laat het niet vallen in water of andere vloeistoffen.
 - Probeer het product niet uit het water te halen. Trek onmiddellijk de stekker uit!
 - Om risico's op brandwonden, elektrocutie, brand of verwondingen te beperken:
 - Behoud supervisie op SuuZ® wanneer ze is ingeschakeld, met name in het bijzijn van kinderen of minder validen.
 - Gebruik SuuZ® alleen zoals het is bedoeld en beschreven in deze gebruiksaanwijzing.
 - Gebruik geen andere matrashoes dan degene die is aanbevolen door de fabrikant.
 - Gebruik SuuZ® nooit als de kabel of de stekker beschadigd is, als het niet op de juiste wijze werkt, als het is gevallen, beschadigd of in het water is beland. Neem in dat geval contact op met de dealer of leverancier.

- Houd de kabel weg van verwarmde oppervlakten.
- Blokkeer nooit de luchtslangen van het product, bijvoorbeeld door het te plaatsen op een oppervlak waar de luchtslangen geblokkeerd worden.
- Steek nooit een voorwerp in de luchtslangen. Houd SuuZ® uit de buurt van scherpe voorwerpen.
- Gebruik zo weinig mogelijk lagen beddengoed of bescherming tussen de cliënt en het matrasoppervlak.
- Gebruik het product niet buiten of op plaatsen waar spuitbussen worden gebruikt of waar zuurstof wordt toegediend. Indien de therapie ook het toedienen van zuurstof betreft, neem dan de juiste veiligheidsmaatregelen in acht.
- Bewegende delen (als rits) mogen alleen bediend worden door bevoegd personeel.
 - Zorg ervoor dat de vingers beschermd worden bij het openen en sluiten van de rits.
 - Vervuiling, voedsel, faeces, bloed, schimmels of overmatig vocht in of op de schuimkern is schadelijk voor de cliënt. Vervang het matras indien dit geconstateerd wordt.
 - Dit matras is en behoort temperatuurgevoelig te zijn.
 - SuuZ® matras hoeft niet gekeerd en gedraaid te worden. Dit matras heeft een boven en een onderzijde. De aanwijzing voor de wijze waarop het matras in bed moet worden gelegd is met symbolen op de incontinentiehoes verduidelijkt. "Deze zijde boven" is de bovenzijde en de voetjes is het voeteneind.
 - SuuZ® mag gebruikt worden met een elektrische bodem.
 - Wij raden aan dit matras na ieder gebruik (doch minimaal 1x per jaar) te controleren op eventuele gebreken, functionaliteit en kwaliteit. Bij gebreken moet het product worden vervangen.

- Het schuim van SuuZ® is uv-stralingsgevoelig. Eventuele verkleuringen hebben geen invloed op de kwaliteit. Gebruik dit matras (matraskern en matrashoes) in combinatie met:
 - De originele matrashoes.
 - De schuimcompartimenten van SuuZ®.
 - De SuuZ® tricot.
 - De originele SuuZ® powerunit.
 - Een goed ventilerende bedbodem.
 - Altijd met een bed.

5. Ingebruikname

5.1 Eerste ingebruikname



Lees de handleiding zorgvuldig om schade en gevaar door verkeerd gebruik te voorkomen.

- Controleer of het product in goede staat is ontvangen.
- Bij wisseling van de cliënt op het matras, moet de incontinentiehoes grondig gereinigd worden.
- Controleer of het stopcontact geschikt is voor SuuZ®.
- Controleer of de kabels en luchtslangen zo geplaatst zijn dat knellen of breuk onmogelijk is.
- Controleer of de netstekker juist in het stopcontact is gestoken.
- Gebreken dienen direct gemeld te worden bij de leverancier of dealer.



- Indien er een beschadiging van een van de kabels of luchtslangen geconstateerd wordt, haal dan direct de netstekker uit het stopcontact en stel SuuZ® buiten werking.

5.2 Checklist

SuuZ® wordt bij oplevering met behulp van onderstaande checklist zorgvuldig getoetst. Deze checklist wordt digitaal afgeleverd. Als het matras na tijdelijke stilstand weer in gebruik wordt genomen fungeert deze checklist als een vereiste controle.

Checklist voor de eerste ingebruikname of herinzetbaarheid

Uitgevoerd door:

Datum:

Matras t.b.v. afdeling:

Serienummer:

Onderdelen:	Te controleren op:	In orde	Niet in orde	Beschadigd
Luchtslangen:	Beschadigingen en/of knikken, knellen.			
Netsnoer:	Beschadiging en/of knikken, knellen.			
Aansluiting luchtslang connectoren:	Aansluiting, beschadigingen en/of knikken.			
Stopcontact:	Geschiktheid			
SuuZ® powerunit:	Beschadigingen, storingen.			
Matras:	Wijze van ligging. Let op de aanwijzing van de IC-hoes.			
Matras kern:	Beschadigingen en vervuilingen.			
Incontinentiehoes:	Beschadigingen.			
Rits:	Beschadigingen.			

Aankruisen wat van toepassing is.

5.3 Aansluiten matras

Voor de in gebruikname van SuuZ® zijn de volgende richtlijnen:

1. Haal SuuZ® uit de plastic verpakking. Let er goed op dat bij het gebruik van scherpe voorwerpen de incontinentiehoes niet beschadigd.
2. Leg het matras op het bed. De aanwijzing voor de wijze waarop het matras in bed moet worden gelegd is met symbolen op de incontinentiehoes verduidelijkt. "Deze zijde boven" is de bovenzijde en de voetjes zijn het voeteneind.
3. Voor een drukverlagende werking:
 - Plaats het matras horizontaal op het bed. De opblaaslang moet gericht zijn naar het voeteneind, zodat ze kan worden aangesloten op de uitgangen van de powerunit (zie foto 1).
 - Bedek het matras met een laken om rechtstreeks huidcontact te vermijden en wrijving te beperken.
4. Voor een drukverdelende werking:
 - Hang de powerunit over het kader of de plank aan het voeteneinde van het bed. Ga na of de powerunit veilig hangt/staat.
 - Rits de incontinentiehoes aan het voeteneind open en haal de luchtslang uit de hoes.
 - ☒- Sluit de rits van de incontinentiehoes.
 - ☒- Sluit de adapter aan op de powerunit. Let erop dat ze op de juiste wijze wordt aangesloten (zie foto 2).
 - Bedek het matras met een laken om rechtstreeks huidcontact te vermijden en wrijving te beperken.





- Ga na of de luchtslangen niet gekneld of geplooid zijn onder het matras.
- Voordat u de stekker in het stopcontact steekt, moet u nagaan of de elektrische spanning compatibel is.



5.4 Aansluiten powerunit SuuZ®

1. Steek de stekker in een stopcontact.
2. Schakel de stroom in door de schakelaar aan de rechterkant van de powerunit aan te zetten; de schakelaar staat nu in de positie ON ("I", zie foto 1).



- Let erop dat u de powerunit uitschakelt wanneer ze niet in gebruik is.
- Gebruik geen andere powerunit met andere specificaties dan beschreven in deze gebruiksaanwijzing. Het is gevaarlijk om een powerunit te gebruiken met een drukcapaciteit boven 120 mmHg. Dit kan ertoe leiden dat de luchtkamer gaat lekken.
- Verander zelf geen onderdelen. Als er een vervanging of een herstelling nodig is, dient u steeds uw lokale dealer of de fabrikant te benaderen.



Voor cliënten:

Met een aangesloten powerunit op dit alternerend matras waarbij de luchtkamers in een 1 op 3 cyclus van 12 minuten zullen wisselen,

ervaart u een beweging van het matras. Dit is normaal. Op deze manier ontstaat er een wisseldruk op het ligvlak. Bedek het matras met een laken om rechtstreeks huidcontact te vermijden.



Manuele controle:

In de alternerende modus kunt u controleren of de druk onder het lichaam afneemt door een hand tussen het matras en de huid van de cliënt te steken (over een minder hard opgeblazen compartiment).

6. Functiebeschrijving

6.1 Productoverzicht



1. Matras
2. Powerunit
3. Schuim-compartimenten A, B en C met daaronder de luchtkamers
4. Luchtslangen
5. Stroomkabel

7. Reiniging en desinfectie

7.1 De eerste reiniging van SuuZ®

Voordat het matras in gebruik wordt genomen adviseren wij de incontinentiehoes met een licht vochtige doek en een neutraal reinigingsmiddel af te nemen. Let op: neem de veiligheidsmaatregelen zoals beschreven in 7.2 in acht.

7.2 Veiligheidsmaatregelen voor de reiniging



- Let bij het reinigen altijd op de onderstaande veiligheidsmaatregelen:
 - Verwijder altijd bij iedere reiniging met water, de stekker uit het stopcontact en bescherm deze tegen water.
 - Pas altijd op met vloeistoffen die agressief en zuurhoudend zijn.
 - Indien er gebruik wordt gemaakt van een desinfectantia controleer dan altijd of het product in de onderstaande lijst staat. Zo niet, neem dan contact op met uw leverancier zodat het schoonmaakmiddel gecontroleerd kan worden. Overschrijd nooit de aangegeven dosering.
 - Gebruik geen Joodtinctuur.

Product naam	Hoeveelheid
Incidin Plus (Ecolab)	2%
Kodan Tinktur Forte (Schulke)	Puur
Mikrobac Forte (Hartmann)	4%
Sodiumhypochlorite (Standaard)	1000 ppm
Octenisperit (spray) (Schulke)	Puur
P3-topax 66 (Ecolab)	5%
Sagrotan (spray) (Reckitt Benckiser)	Puur
Sanit P20 (Iberian Cleaning Expert)	Puur
Spring (kalle Original)	Puur
Sprint 200 (Diversey)	2%
Suma Bac D10 (Johnson Diversey)	1%
Surfa'Safe (Anios Laboratories)	Puur
Topmax 421 (Ecolab)	5%
Virkon (Du Pont)	10 g/l
Volvone (Oyar)	40%

Product naam	Hoeveelheid
Actichlor Plus (Ecolab)	1000 ppm
Anios DDHS (Anios Laboratories)	Puur
B45 (Orochemie)	Puur
Bacillol 30 Foam (Hartmann)	Puur
Clinell Sporidical Wipes(Garna Healthcare)	Puur
Chlor-Clean tablets(Guest Medical)	1000 ppm
Dettol (Reckitt Benckiser)	5%
Dismozon Pur (Hartmann)	4%
Formaldehyde (Pharmacy)	30%
Germatol (kiarah Chem)	5%
Hansamed (spray) (beiersdorf AG)	Puur
Haz-Tabs (Guest Medical)	1000 ppm
Hibicet (Molnlycke Health Care)	puur
Incidin Extra N (Ecolab)	2%
Volvone (Oyar)	40%

7.3 Doel van het reinigen

- Het voorkomen van besmetting van de cliënt.
- Het voorkomen van besmetting van de verzorger.
- Het behouden van een optimale conditie van de incontinentiehoes.

7.4 Reiniging



- Om de levensduur van het matras en het matrashoes te garanderen is het van belang om dit reinigingsprotocol te volgen.
 - De incontinentiehoes is vervaardigd uit biocompatibel materiaal. Dit hypo-allergene product is eenvoudig te reinigen.
 - Het matras en de incontinentiehoes zijn geen voedingsbodem voor micro-organismen en hoeven derhalve ook niet als dergelijk te worden behandeld.
 - SuuZ® wordt geleverd met een standaard incontinentiehoes. Indien een reiniging door een wasstraat gewenst is, dient het matras beschermd te worden door een incontinentiehoes met duikersrits. Deze is bij de leverancier te bestellen. De powerunit mag nooit in de wasstraat.
 - Desinfectantia met alcoholhoudende stoffen zijn toepasbaar op het matras zonder kwaliteitsverlies.

7.4.1 Dagelijkse schoonmaak matras

- Controleer op oppervlakkig vuil of andere ongewenste stoffen. Indien deze geconstateerd worden, reinig het oppervlak dan met een klam vochtige doek die boven de 80°C is gewassen.
- Gebruik geen schuurmiddel, geen bijtende middelen of oplosmiddelen met een hoog acetongehalte.
- Gebruik indien nodig een desinfectantia. Zie tabel 7.2

7.4.2 Wekelijkse schoonmaak powerunit

U dient de powerunit minstens eenmaal per week te reinigen op de volgende manier:

- Dompel de powerunit NIET onder water.
- Controleer op oppervlakkig vuil of andere ongewenste stoffen. Indien deze geconstateerd worden, reinig het oppervlak dan met een klam vochtige doek die boven de 80° is gewassen.
- Ga na of er geen externe beschadiging is.
- Gebruik geen schuurmiddel, bijtende middelen of oplosmiddelen op basis van natriumhydroxide of fenol, want dit kan de behuizing aantasten.
- Doe wat schoonmaakmiddel op een doek en reinig de bovenzijde. Zorg ervoor dat er geen schoonmaakmiddel naar binnen kan sijpelen.
- Laat het oppervlak grondig drogen na het reinigen.

7.4.3 Schoonmaak na een gebruikerswissel

- Controleer op oppervlakkig vuil of andere ongewenste stoffen. Indien deze geconstateerd worden, reinig het oppervlak dan met een klam vochtige doek met desinfectantia (zie de tabel in 7.2) die boven de 80°C is gewassen.
- Gebruik geen schuurmiddel, geen bijtende middelen of oplosmiddelen met een hoog acetongehalte. Dit geldt zowel voor het matras als voor de powerunit.

7.4.4 Periodieke schoonmaak

- Ventileer of lucht de kern van het matras minimaal 2 keer per jaar.
- De matrashoes dient minimaal 1 keer per jaar te worden gewassen. Dit kan in de wasmachine tot 95°C. Droogtrommel: lage temperatuur.

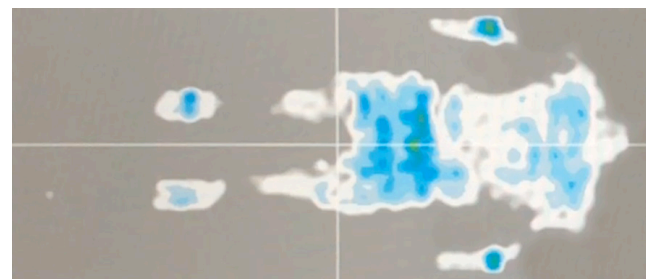


- SuuZ® wordt geleverd met een standaard incontinentiehoes. Indien een reiniging door een wasstraat gewenst is, dient het matras beschermd te worden door een incontinentiehoes met duikersrits. Deze is bij de leverancier te bestellen. De powerunit mag nooit in de wasstraat.

8. Technische gegevens

8.1 Gegevens SuuZ® matras

Specificaties schuim	Densiteit NEN EN ISO 845	Stramheid NEN EN ISO 3386-1	Treksterkte NEN EN ISO 1798	Rek bij breuk NEN EN ISO 1798
Onderlaag	50KG/m ³	3,1 kPa	90,0 kPa	130%
Toplaag	60 KG/m ³	3,7 kPa	200,0 kPa	200%



Deze weergave van BodiTrak laat zien hoe de druk op de SuuZ® wordt verdeeld. Deze test is uitgevoerd met diverse gebruikersgewichten.

8.2 Gegevens SuuZ® incontinentiehoes

Technische specificaties incontinentiehoes		
Weefsel	100 % Polyester met coating	100% Polyurethane
Treksterkte	ISO 1421 lengte > 35 daN/5cm	breedte > 25 daN/5cm
Scheurweerstand	ISO 4674-01 lengte > 2.5 daN	breedte > 2.5 daN
Oekotex 100	Klasse 1	
Permeabiliteit	ASTM E 96 > 850 g/m2/24h	
Waterkolom	ISO 1420 > 200cm	
Brandvertragendheid	Crib 7	
CE Klasse 1		

8.3 Gegevens luchtkamers en powerunit

Specificaties luchtkamer

Systeem	Specificatie
Afmetingen	28.0 x 13.0 x 8.5 cm
Gewicht	1.1 kg
Drukbereik	90 mmHg (~5mmHg)
Cyclustijd (1/3)	12 min.

Specificaties powerunit

Systeem	Specificatie
Classificatie	Klasse II; IPXO, Geen AP/APG; Type BF**
Toegepast onderdeel	Matras
Stroomtoevoer	230V AC / 50Hz 12W, 1A
Smeltveiligheid	250V, FIA
Omgevingsvereisten	Temperatuur: Werking 50°F-95°F (10-35°C) Bewaring 5°F -122°F (-15-50°C) Verzending 5°F -158°F (-15-70°C) Vochtigheid: Werking 20%-80% niet-condenserend Bewaring 10%-90% niet-condenserend
Veiligheidsnormen	De producten voldoen aan de bepalingen van EG-richtlijn 93/42 voor medische hulpmiddelen.

9. Onderhoud

Zowel de schuimcompartimenten als de luchtkamer met powerunit dienen minimaal 1 keer per maand gedocumenteerd gecontroleerd te worden op werking. Beoordeel na 6 jaar of SuuZ® dient te worden vervangen. Beoordeel SuuZ® eventueel na 3 jaar tussentijds.

Opslag



Voordat SuuZ® wordt opgeslagen dient deze te worden schoongemaakt en gedesinfecteerd. Vouw of plooi SuuZ® niet. Sla het matras met de powerunit veilig en droog op. De opslag moet uit een droge ruimte bestaan, waarbij blootstelling aan zonlicht vermeden dient te worden. SuuZ® mag enkel horizontaal worden opgeslagen met maximaal 10 stuks op één stapel.

9.1 Onderhoud luchtkamer en powerunit

- Controleer de stroomkabel en de stekker om na te gaan of er geen sprake is van schuurplekken of buitensporige slijtage.
- Controleer de incontinentiehoes van het matras op tekenen van slijtage of beschadiging. Let erop dat de overtrek en de slangen correct op elkaar zijn aangesloten.
- Zet de powerunit aan met de aan/uit schakelaar en controleer de luchtstroom vanuit de poort waar de slang wordt aangesloten. De luchtstroom moet over 12 minuten alterneren tussen alle poorten.
- Controleer de luchtslangen op knikken of breuken. Als u ze moet vervangen, neem dan contact op met uw dealer of de fabrikant.
- Let erop dat de slang van het matras goed is aangesloten.
- Controleer de powerunit en ga na of de stroomindicator uitstaat wanneer de schakelaar op off staat.
- Controleer de luchtfilter achteraan de powerunit minstens een keer per maand.

9.2 Lage of geen druk

- Ga na of er lucht ontsnapt tussen de powerunit en de matrasaansluitingen of vanuit de slangen van de luchtkamer.
- Controleer de aansluitingen tussen de luchtkamer en de powerunit. Als er een gebrekkige aansluiting is, moet u deze herstellen.
- Controleer de luchtslangen. Let erop dat geen enkele aparte luchtkamer stuk is.
- Ga na of er lucht ontsnapt uit de luchtkamers. Verzeker u dat er geen lekken zijn. Als er toch lekkage is, neemt u contact op met uw dealer.



Verwijdering



De levensduur van SuuZ® is ongeveer 6 tot 10 jaar. Dit is afhankelijk van de intensiteit van het gebruik. Het matras mag niet worden afgevoerd bij het normale huisafval. Indien de powerunit moet worden vervangen, moet deze als elektrisch afval worden behandeld.

10. Transport

Bij het transport van SuuZ® dient deze adequaat verpakt te worden, zodat het matras is beschermd tegen val en breuk. Zorg ervoor dat het matras tijdens het transport altijd goed verpakt is in plastic.



Vervoer het matras altijd horizontaal.
Gebruik geen scherpe voorwerpen.

11. Hulp bij storingen

Onderstaande tabel helpt om eenvoudige functiestoringen op te lossen:

Mogelijke oorzaak	Oplossing
De powerunit werkt niet	<ol style="list-style-type: none">1. Ga na of de stekker stevig in het stopcontact zit.2. Zet de schakelaar opnieuw aan. <ul style="list-style-type: none">• Als de stroomindicator op ON staat en de powerunit nog niet werkt, neemt u contact op met uw lokale dealer.• Als de stroomindicator op ON staat en de powerunit nog niet werkt, probeer dan eerst een ander stopcontact. Indien de powerunit het dan nog niet doet, neem dan contact op met de dealer of fabrikant.
Het opblazen is onvolledig (lage druk)	<ol style="list-style-type: none">1. Ga na of de slangen verdraaid zijn en of er lekkage is. <ul style="list-style-type: none">• Hou de slangen altijd recht.• Vervang de slangen als er lekkage is.• Let erop dat de slangenset goed aan de powerunit bevestigd zit. Zie erop toe dat geen enkele aparte luchtkamer stuk is.
Trage luchtstroom	<p>Een vuile filter kan de luchtstroom doen afnemen. Vervang de filter wanneer deze zichtbaar vervuild is.</p> <ul style="list-style-type: none">• Controleer de luchtfilter achteraan de powerunit minstens een keer per maand.



• Indien de storing niet te verhelpen is door bovenstaande handelingen, kan er contact opgenomen worden met de dealer of de fabrikant.

12. Service

Indien u nog vragen of opmerkingen heeft, neem dan gerust contact op met de dealer.





Brandveiligheid

Het matrassen met IC hoës voldoen aan de Crib 7 Norm. Het schuim voldoet aan: BS EN 1021-1 en BS EN 1021-2 en BS EN 597-1 en 597-2. De incontinentiehoës voldoet aan de BS 7571-Crib 7 norm. Alle matrassen voldoen aan: CE klasse 1.



DERON B.V.

Nijverheidsweg 9a - NL - 6691 EZ Gendt

+31 (0)481 45 13 44 - info@deron.nl - www.deron.nl